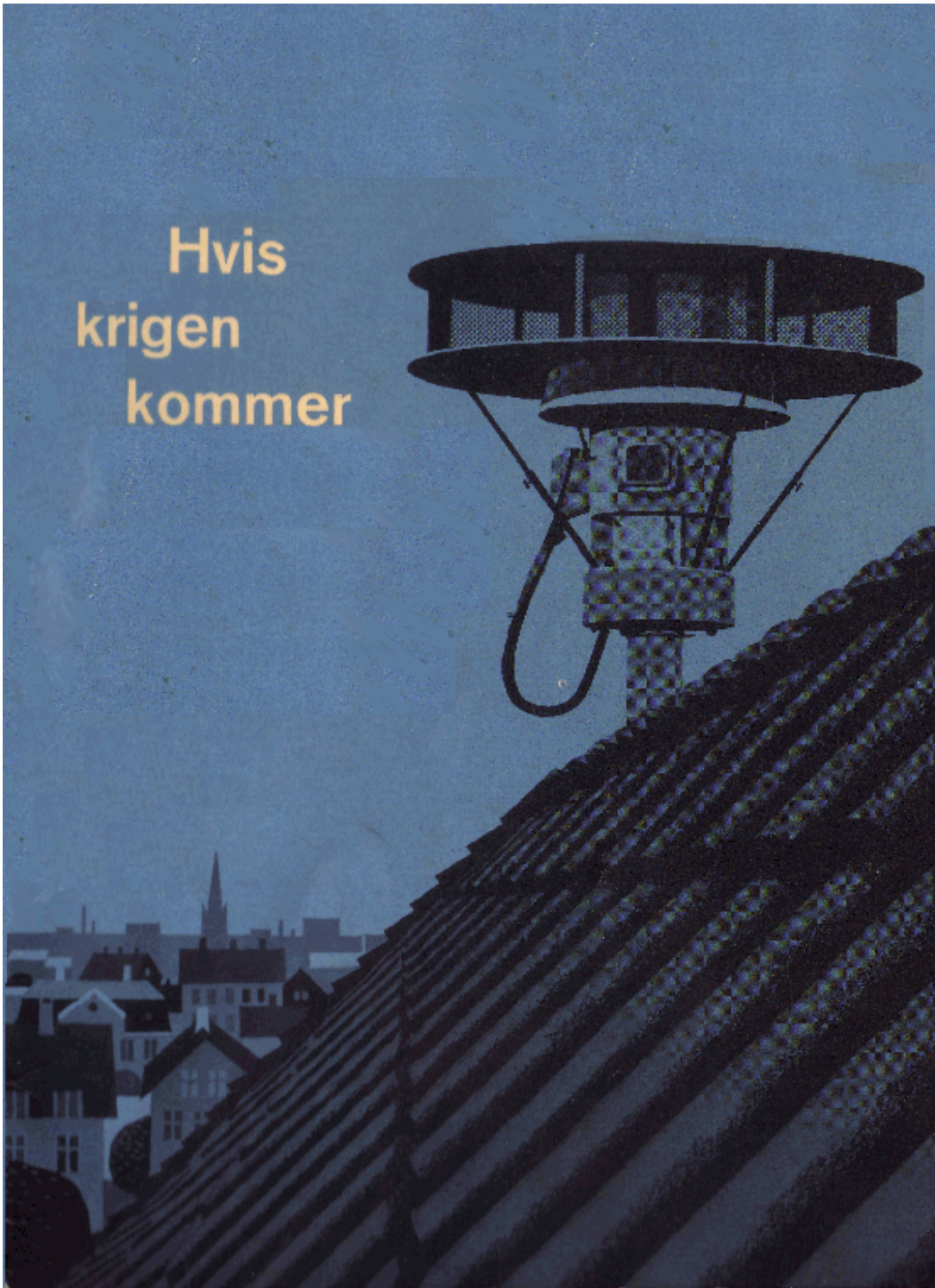


Hvis
krigen
kommer



Pjecen bør opbevares

Hvis krigen kommer

“Faren for krig er ikke udryddet. Den har eksisteret gennem hele menneskehedens historie, og den står stadig som en trussel, uanset hvilken indsats vi og andre øver i FN og andre steder for at afværge en ny krigs ulykker. Vi skylder os selv at være forberedt på at skulle beskytte os bedst muligt mod følgerne af en krig. Atomkrigen er i dag en mulighed, men stormagternes ledere er klar over de frygtelige konsekvenser, en atomkrig vil få, og vi må erkende, at kernevåbnene ikke er de eneste våben, vi skal prøve at beskytte os imod.

De moderne våben kan ramme os, selv om landet ikke angribes direkte, og disse våben skelner ikke mellem civile og militære mål. En ny krig vil være total, og en angriber vil benytte sig af propaganda og forsøge at skabe frygt og panik.”

Sådan starter den lille pjecce Hvis krigen kommer udsendt af statsministeriet i 1962. “Pjecen bør opbevares” står der på indersiden af omslaget. Og det gjorde min mormor og morfar så, nederst i en skuffe i det skrivebord jeg arvede 35 år senere, da morfar døde og mormor flyttede i lejlighed i byen.

Det handler om det, der nu hedder masseødelæggelsesvåben, særligt atomvåben, som dengang i modsætning til nu må have forekommet som dem, der udgjorde den mest sandsynlige fare. I 1962 havde man vel ikke nogen frisk erindring om brug af kemiske og biologiske våben. Ligesom man naturligvis ikke kunne forudse hvorledes de konventionelle spræng- og brandbomber har udviklet sig og med hvilke konsekvenser for konstruktionen af beskyttelsesrum.

Ikke desto mindre indeholder pjecen stadig masser af faktuelle oplysninger, som alle bør kende. Hvis krigen kommer.

Østerbro i februar 2003

Martin Larsen

Nøgle

Fjenden i landet	Vær på vagt over for femtekolonne	4
	Hold Dem orienteret	4
	Pas på rygter og falske ordrer	4

De gamle og de nye våben	Hiroshima	6
	Spræng- og brandbomber	7
	Atom- og brintvåben	7
	De nye våbens ødelæggende rækkevidde	8
	Radioaktivt nedfald	9
	Halabja	11
	Sennepsgas, nervegas, psyko-kemisk gas	12
	Biologiske kampmidler	13
Ebola, miltbrand, kopper	13	

Mobilisering	Gælder ikke blot for forsvaret	15
	Større indsats - større chance	15

Evakuering	Frivillig og tvungen evakuering	16
	Opsamling, hjælp, indkvartering	16
	Hvad man skal tage med	17
	Mutlaa-Basra	18

Hvis angrebet kommer	Søg straks beskyttelsesrum	19
	Hvis De ikke kan nå i beskyttelsesrum	19
	Red indespærrede og bekæmp brand	21
	Hvad man kan gøre mod nedfaldet	21

Beskyttelsesrummets indretning	Beskyttelsesrum giver den største chance	22
	Hvor man er beskyttet mod radioaktivitet	23
	Forskellige typer beskyttelsesrum	24
	Amariyah	28

Beskyttelsesrummets udstyr	Hvad skal der være i beskyttelsesrummet	31
-----------------------------------	---	----

Fjenden i landet

Enhver krig vil blive ført med de våben, angriberen anser for formålstjenlige. Anvendelsen af de frygteligste våben er tænkelig, men tilbageholdenhed hos angriberen er i høj grad mulig. Spændvidden mellem krigens forskellige virkemidler er stor. For den enkelte vil det være realistisk at forberede sig på, hvad han eller hun under alle forhold kan gøre for at beskytte sig selv.

En angriber vil – eventuelt forud for de egentlige krigshandlinger – søge at skabe forvirring og modløshed. Han vil bearbejde civilbefolkningen med propaganda og falske meddelelser og øve sabotagehandlinger og femtekolonne virksomhed. Han vil søge at svække befolkningens tillid til regering og folketing, til forsvaret og til landets og den enkeltes muligheder for at overleve. Han vil friste med tilbud om skånsel eller skræmme med trusler om vold og ødelæggelser for at opnå øjeblikkelig kapitulation.

Hold Dem orienteret - stands tilløb til panik

Alle må være på vagt over for denne psykologiske krigsførelse, og alle må være med til at bekæmpe dens underminerende virkning.

En sand og hurtig nyhedstjeneste må opretholdes som det bedste middel til bekæmpelse af usikkerhed, tvivl, rygter og falske meddelelser.

Aviserne vil blive udgivet, så længe det overhovedet er muligt. I radioen vil oplysninger og orientering blive givet så hyppigt, det lader sig gøre, af myndighederne og af folk, som i krigstid har til særlig opgave at opretholde nyhedstjenesten længst muligt. Sørg for at kunne holde Dem orienteret, hvor De end måtte opholde Dem, og hav tillid til, at myndighedernes overblik over situationen er bedre end den enkeltes vurdering. Stands tilløb til panik og fortsæt Deres daglige virksomhed, så længe det er muligt.

Ordrer om ikke at mobilisere, om ikke at gøre modstand eller om at afbryde påbegyndt mobilisering eller kamp adlydes ikke af forsvaret, før der foreligger vished for, at lovlige myndigheder har udsendt dem.

Alle må være på vagt over for femtekolonne virksomhed og sabotage.



Undgå panik – fortsæt det daglige arbejde, så længe det er muligt.

Ethvert mistænkeligt forhold, der kan tyde på *unational virksomhed* skal indberettes til nærmeste myndighed. Vore egne styrkers forberedelser og bevægelser skal forties, og vi må forhindre angriberen i at skaffe sig oplysninger. Telefon og telegraf vil være overbelastede. Det vil til tider være umuligt at få forbindelse. Dette behøver ikke at betyde, at nettet er ødelagt, men blot, at vigtige samtaler har fortrinsret og derfor må gå igennem forud for almindelige samtaler. Hvis De bruger telefonen, så husk at fjenden lytter med.

Medlemmerne af vore militære værn og det civile beredskab ved, hvor deres pladser er, hvis mobiliseringen beordres eller landet angribes. Hjælp dem med at komme frem til mødestederne.

Det militære lokalforsvar og hjemmeværnet med de dertil knyttede kvindelige korps vil være rede til at yde en lokal indsats. Ret Dem efter deres anvisninger. Det civile beredskab står rede til at yde sin indsats for at redde menneskeliv, yde befolkningen hjælp og begrænse skader på materielle værdier.

Hiroshima

Et fly dukkede frem over bjergene til venstre

Der var et kraftigt lys som de magnesiumbomber man bruger til at fotografere med

Varmen var forfærdelig

De var allesammen voldsomt forbrændt. Men de klagede ikke over smerten selv da deres hud faldt af

Der begyndte at gå hul på blærene og deres hud hang ned i trevler

Lugten var kraftig. Der er den samme lugt når mennesker brænder som når man griller tørrede blæksprutter

Det var en sort og klistret regn. Den satte sig på alt. Når den faldt på træer og blade, blev den siddende og farvede alting sort

Ja. Der var masser af brandmænd som døde en eller halvanden måned senere

Senere gik det op for mig at vi læger lærte en masse ved den lejlighed, ved alle de menneskers lidelser

De gamle og de nye våben

Spræng- og brandbomber

Spræng- og brandbomber er kendt fra tidligere krige. De fremstilles stadig, og vi må regne med, at de vil blive anvendt i stor udstrækning, også i en ny krig.

Hertil kommer de mange *nye våben*. Vi kender disse våbens virkninger, og vi ved, at det i mange tilfælde vil være muligt at beskytte sig imod dem. Ved overkommelige foranstaltninger, truffet af samfundet og truffet af den enkelte, kan tabene blandt civilbefolkningen formindskes betydeligt. Følges de givne forskrifter, vil mulighederne for at overleve også en moderne krig forøges i væsentlig grad.

Atom- og brintvåben

Atom- og brintvåben (kernevåben) kan føres frem med fly eller raketter eller indgå i kampen som artillerivåben.

Når et kernevåben eksploderer, ses et *skærende lysglimt* af højst et par sekunders varighed, og der dannes en ildkugle, der stiger til vejrs og udvikler sig til en paddehattesky. Lysglimtet kan medføre blindhed i kortere eller længere tid.

De alvorligste virkninger er imidlertid:

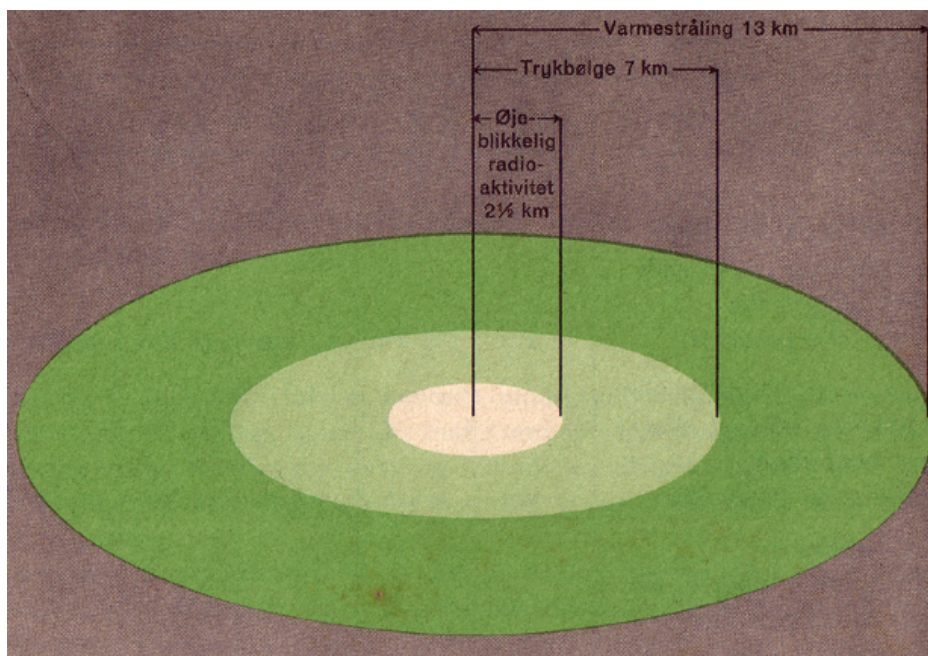
varmestråling

trykbølge

radioaktivitet

Varmestrålingen spredes med *lysets hastighed* (300.000 km pr. sekund), men dens virkninger aftager stærkt med afstanden. Den kan give svære forbrændinger og antænde brande.

Trykbølgen spredes med *lydens hastighed* (ca. 330 meter pr. sekund), men aftager også med afstanden. Omkring eksplosionsstedet vil ødelæggelsen være total, og selv solide bygninger kan beskadiges over større afstande.



Så langt går de ødelæggende virkninger af varmemstråling, trykbølge og den øjeblikkelige radioaktivitet fra en 1 megaton bombe (se nærmere skemaet side 8).

Lysglimt, varmemstråling og trykbølge forekommer også ved eksplosion af almindelige spræng- og brandbomber, men ved kernevåben er deres virkninger mangedoblet.

Den nye virkning ved kernevåben er *radioaktiviteten* (strålingen fra de radioaktive atomkerner). Den ligner de stråler, der bruges ved røntgenbehandling, men kan være så kraftig, at den virker dræbende eller kan medføre alvorlige skader, også ud over den generation, der rammes.

Den *øjeblikkelige* virkning (strålingen fra selve eksplosionen) spredes med *lysets hastighed*, varer kun få sekunder og aftager så hurtigt med afstanden, at strålingens dræbende virkning hovedsagelig er begrænset til det område, der ødelægges totalt af varme- og trykbølge.

Virkningen af kernevåben er anskueliggjort ovenfor og ved skemaet på næste side, hvor atomeksplosionens sprængkraft er angivet ved den vægt trotyl, der giver en tilsvarende sprængkraft, i første kolonne således 2000 tons trotyl.

Radius for kernevåbens ødelæggende rækkevidde

	2 kilotons = 2000 tons	20 kilotons = 20000 tons (Hiroshima)	1 mill. tons	1 megaton = 1 mill. tons	10 megatons = 10 mill. tons	50 megatons = 50 mill. tons
Brande i letantændelige genstande og tredje grads forbrændinger for ubeskyttede personer	1 km	2 ¹ / ₂ km	13 km	34 km	70 km	
Murstensbygninger bliver fuldstændigt ødelagt eller svært beskadiget som følge af trykbølgen	1 km	2 km	7 km	15 km	25 km	
Den øjeblikkelige radioaktivitet, dødelig for ubeskyttede personer (selv om virkningen ikke er øjeblikkeligt dræbende)	1 km	1 ¹ / ₂ km	2 ¹ / ₂ km	3 ¹ / ₂ km	5 ¹ / ₂ km	

Radioaktivitet forekommer desuden ved, at jord, støv og andre partikler hvirvles højt op ved eksplosionen, bliver radioaktive og spredes med vinden over store områder. Det er *det radioaktive nedfald*. Det forekommer først og fremmest efter sprængning af kernevåben i lav højde. Hvor nedfaldet kommer, kan der være en dødelig fare, selv flere hundrede kilometer borte. Det kan derfor blive nødvendigt at søge dækning mod stråling fra radioaktivt nedfald, også selv om Danmark ikke bliver udsat for direkte angreb med kernevåben.

Radioaktivt nedfald kan ikke høres, lugtes, smages eller føles, men kan undertiden ses som et fint støv. Strålingen påvises ved hjælp af særlige måleinstrumenter, som civilforsvaret og forsvaret er udstyret med.

Strålingen fra nedfaldet aftager efterhånden. I de første timer efter en

kerneeksponering aftager strålingen hurtigt – senere går det langsommere.

I forhold til styrken 1 time efter eksplosionen vil strålingsstyrken være faldet til

$1/10$ 7 timer efter $1/100$ 2 døgn efter $1/1000$ 2 uger efter

Stråling fra radioaktivt nedfald kan være så kraftig, at adskillige døgnsoverhold i dækning er nødvendig.

Halabja

Vi så at fuglene faldt ned fra luften

Der var en sødlig lugt som af æbler

Med vådt tøj, gardiner eller tæpper for ansigterne bevægede vi os ud på gaden. Mange af husene i området var sønderskudte ruiner

Der lå døde børn, voksne og gamle spredt på gaden

Det blødte fra min næse, og det føltes, som om jeg havde et tov i halsen og helt ned i lungerne, når jeg trak vejret

Deres fingre og tæer blev blå

Der kom en gul væske ud af deres øjne



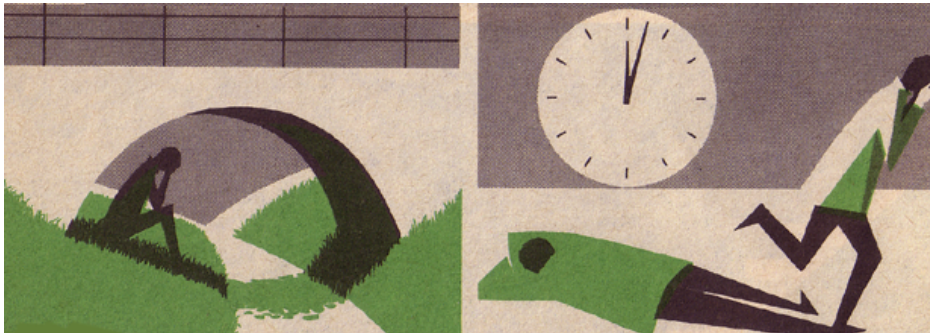
Krigsgas

Krigsgasser er tidligere blevet anvendt mod civilbefolkninger. De fremstilles i forskellige typer. Der findes sennepsgas, nervegas og visse andre krigsgasser, der har dødelig virkning, såfremt en tilstrækkelig stor dosis når ned i lungerne, men sennepsgas og nervegas vil også volde skade blot ved at berøre huden.

Sennepsgas fremkalder blæredannelser på huden. Sårene heler uhyre langsomt, og den angrebne vil som regel ikke kunne arbejde i mellemtiden. Sennepsgas kan lugte i retning af sennep eller peberrod.

Nervegas vil selv i små doser kunne medføre døden, såfremt den indåndes eller trænger gennem huden. Den kan ikke lugtes.

Psyko-kemisk gas er en ny krigsgas som man antagelig må regne med i en eventuel krig. Den kan fremkalde frygt og hallucinationer og andre psykiske forstyrrelser, der midlertidigt vil umuliggøre normalt arbejde, men virkningerne vil senere forsvinde fuldstændigt.



Biologiske kampmidler

Biologiske kampmidler er ikke hidtil blevet anvendt i større omfang mod civilbefolkninger. Der findes bakterier, virus og forskellige giftstoffer. Mennesker, dyr og planter kan rammes. Smitten kan udbredes gennem fødevarer og drikkevand, ved berøring, ved insekter, rotter og mus m.v.

Ebola og Marburg virus er et af de våben, som man formoder terrorister eksperimenterer med. Disse vira er yderst smitsomme og har en høj dødelighed.

De første symptomer på sygdommen er høj feber, hovedpine, ømhed i musklerne, ondt i maven, træthed, diarré (evt. blodig), ondt i halsen, udslæt og opkast. I løbet af en uge udvikles brystmerter, chok, blindhed, og massiv blødning fra mavetarmkanalen.

Dødeligheden er på 50-90% ved en infektion med Ebola virus og på ca. 25% ved en infektion med Marburg virus.

Miltbrand bakterien kan udvikle sporer, som er i stand til at overleve mange år i jorden. Hvis mennesker indånder disse sporer udvikler de en blodforgiftning, der kan være dødelig. Der skal indåndes omkring 8.000 sporer for at udvikle lunge miltbrand. En kraftig forstørrelse af milten er en af symptomerne – deraf navnet.

Miltbrand er velegnet som biologisk våben på grund af sporerne, der kan overleve påvirkninger fra omgivelserne i årevis. Sporenes overflade kan behandles i et laboratorium, så de opnår en bedre evne til at svæve frit i luften. På den måde kan en fjende sikre sig, at flest mulige sporer indåndes af ofrene. Det er også vigtigt for fjenden at vide, at når først symptomerne på sygdommen er brudt ud, så er der ikke mange muligheder for en succesfuld behandling.

Kopper er en dødbringende sygdom, som fremkaldes af en virus af stammen Orthopoxvirus. Sygdommen er særdeles smitsom.

Symptomerne på variola er høj feber, udmattelse, hoved- og rygsmerter. De første symptomer efterfølges i løbet af 2 til 3 dage af udslæt. Sår i munden og struben forekommer tidligt i sygdomsforløbet og frigør store mængder virus i spyttet. De mest karakteristiske symptomer er udslættet, der i særlig grad findes på ansigt, arme og ben. Udslættet udvikler sig over en periode på 1 til 2 dage. Udslættet er rundt, spændt og ligger

dybt i huden. Det bliver hurtigt fyldt med puds og begynder at danne sårskorpe i løbet af den anden uge af udbruddet. Skorperne løsner sig og falder af i løbet af 3 til 4 uger. Diagnosen stilles klinisk eller på et laboratorium. Dødsfald sker ofte i løbet af den første eller anden uge af sygdomsforløbet.

Krigsgasser og biologiske kampmidler kan spredes fra fly og raketter eller ved hjælp af sabotører, eventuelt forud for en krigs udbrud.



Mobilisering

Gælder ikke blot for forsvaret

Ved mobilisering forstod man før i tiden kun, at den militære fredsstyrke blev bragt op til fuld krigsstyrke. I vore dage vil en mobilisering yderligere omfatte civilbefolkningen, der må træffe vidtgående forberedelser til at modstå et angreb og dets følger.

De, der i tilfælde af mobilisering skal give møde ved forsvaret ved, hvor deres plads er.

På tilsvarende måde er der inden for jernbanerne, post- og telegrafvæsenet, elektricitetsforsyningen og andre samfundsvigtige områder givet særlige mødeforskrifter, for at disse virksomheder kan holdes i gang.

For den øvrige del af befolkningen gælder det først og fremmest om at passe det daglige arbejde og at udfylde sin plads så godt som muligt, hvis ikke myndighederne har givet anden ordre. Indsatsen på arbejdspladsen kan være helt afgørende for, om det militære forsvar og samfundets almindelige funktioner kan virke, som de skal.

Større indsats - større chance

Det er en modvægt mod rådvildhed og panik, at man fortsætter og helst forstærker sin indsats i det daglige arbejde i bevidstheden om, at man herved ikke blot medvirker til at bevare landets uafhængighed, men også øger sin egen og sin families muligheder for at komme igennem den krise, man står over for at skulle gennemleve.

Et folk, der tænker og handler på grundlag af oplysning, overvejelser og selvdisciplin, har de største chancer for at overleve.

Evakuering

Frivillig og tvungen evakuering

Evakuering af alle større byer er forberedt og vil i givet fald kunne gennemføres i en truende situation.

Den kan være *frivillig*, f.eks. således at myndighederne opfordrer kvinder og børn, gamle og uarbejdsdygtige til at forlade de større byer og begive sig til familie, bekendte på landet eller lignende. Der vil her blive tale om private arrangementer, man selv må træffe. Tænk derfor allerede nu selv over, hvor De kan begive Dem hen, hvis opfordringen til frivillig evakuering en dag kommer.

Ved *tvungen* evakuering skal man inden for de givne frister forlade hjemstedet og begive sig ad de anviste veje til de udpegede indkvarteringsområder. Se nedenfor.

Træffes der beslutning om at iværksætte frivillig eller tvungen evakuering, vil meddelelsen herom blive givet befolkningen ved højtaler-vogne, plakater eller på anden måde.

Flygtninge på vejene vil ikke alene være særlig udsatte for angreb, men tillige være en alvorlig hindring for vore egne styrkers bevægelsesfrihed. Det kan også være farligt at begive sig ud på åbent land, hvis der er radioaktivt nedfald undervejs.

Opsamling, hjælp, indkvartering

I byer, der skal evakueres, vil der blive indrettet *opsamlingssteder*. Her vil de evakuerede kunne få bistand, inden de forlader byområdet, og der vil blive sørget for transport for dem, der ikke selv kan skaffe sig frem. Hovedparten af befolkningen må dog selv sørge for transporten.

Myndighederne vil anvise evakueringsveje og oprette *hjælpestationer* undervejs, hvor de evakuerede kan få kortere hvil, forplejning og om nødvendigt samaritterbehandling.

De steder, hvor *indkvarteringen* skal finde sted, vil hjælpetjenester modtage de evakuerede. Her foretages registrering, og her anvises foreløbige eller endelige indkvarteringssteder. Dette kan være i skoler, forsam-

lingshuse og lignende eller hos private. Enhver er pligtig at stille sin bolig til rådighed for evakuerede og om fornødent at yde dem bespisning.

Hvad man skal tage med

De evakuerede skal medbringe *personlige papirer, penge og rationeringskort, sovepose eller tæppe, toiletsager og mad til 3 dage* (tørkost), så de kan klare sig nogen tid uanset indkvarteringsforholdene. De bør dog ikke medbringe mere, end de selv kan transportere. Pak det i en håndkuffert, rygsæk eller på anden måde, så det er let at bære. Bagagen skal være forsynet med tydelig navn og adresse. (Brug huskesedlen bag i pjecen).



Flygtninge på vejene vil være særlig udsatte for angreb.

Mutlaa-Basra

De bombede den ene ende af motorvejen fra Kuwait City til Basra og lukkede den. De bombede den anden ende og lukkede den. De placerede tungt artilleri på bakkerne omkring den

Omkring midnat begyndte jagerbombere, kamphelikoptere og pansrede bataljoner ubarmhjertigt at pulverisere køretøjerne, der var låst fast i en tredive kilometer lang trafikprop

Da trafikken var helt standset indledte B-52ere et tæppebombardement

Hundreder af mennesker flygtede panikslagne fra biler, lastbiler og tanks og forsøgte at finde ly

“Det var som at skyde på fisk i en tønde.”

De blev ved med at bombe, til der ikke var flere mennesker tilbage

Flyene blev lastet med de bomber, der lå nærmest skibsdækket for ikke at spilde tid; fosfor-, benzin-, klyngebomber

Der var så mange fly over vejen, at der dannedes trafikpropper i luften. Flyledere frygtede, at det skulle komme til sammenstød

Hvis angrebet kommer

Søg straks beskyttelsesrum eller kælder

Selv om vort militære forsvar og det civile samfund er fuldt mobiliseret og i højeste beredskab, må vi være forberedt på, at angreb kan komme, før man har nået at varsle.

En moderne bombemaskine flyver over 30 kilometer i minuttet og raketter endnu hurtigere.

Selv heldige varslingsforhold giver Dem kun få øjeblikke at reagere i. Hver enkelt borger må kunne handle selv - og derfor på forhånd gøre sig klart, hvad han kan gøre for at beskytte sig, hvis angrebet kommer – varslet eller uvarslet.

De bør *omgående søge beskyttelsesrum eller kælderrum*, når der varsles for luftangreb.

Hvis De ikke kan nå i beskyttelsesrum

Hvis De ikke er nået i beskyttelse, når angreb sætter ind, skal De *indendørs*:

kaste Dem på gulvet langs vinduesvæggen eller under et bord eller en



Søg omgående beskyttelsesrum eller kælder, hvis der varsles luftangreb. Selv under heldige varslingsforhold vil der kun blive få øjeblikke at reagere i.

seng eller andet sted, hvor der kan være beskyttelse mod sprængstykker, projektiler og glassplinter, mod varmestråling og mod sammenstyrtninger. Dæk ansigtet og ubeskyttet hud. Luk øjnene.

udendørs:

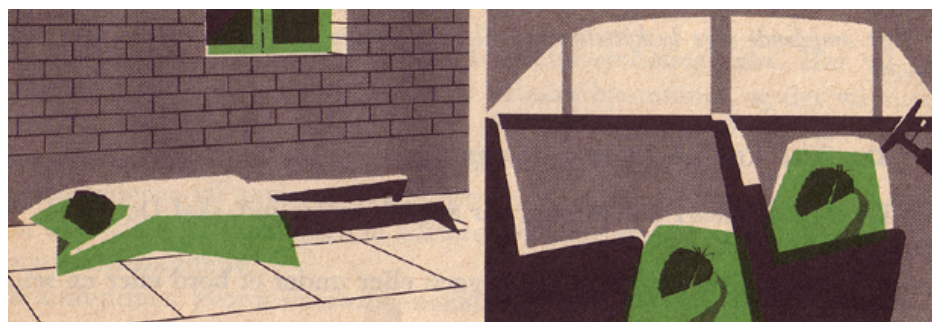
kaste Dem fladt på jorden i nærmeste fordybning eller bag nærmeste forhøjning eller mur.

Dæk ansigtet og ubeskyttet hud. Luk øjnene.

Bliv liggende et par minutter, indtil De tør tage dækning i nærmeste beskyttelsesrum.



Opholder man sig indendørs, når angrebet kommer, uden at kunne nå i beskyttelse, bør man kaste sig på gulvet langs vinduesvæggen eller under et bord, dække ansigt og ubeskyttet hud og lukke øjnene.



Opholder man sig udendørs, når angrebet kommer, bør man kaste sig fladt på jorden i nærmeste fordybning eller bag en mur, dække ansigt og ubeskyttet hud og lukke øjnene. Man skal blive i dækning i nogle minutter, indtil man tør søge ned i nærmeste beskyttelsesrum eller kælder.

Red indespærrede og bekæmp brand

Hvis der sker sammenstyrtning eller udbryder brand, hvor De opholder Dem eller nær ved, skal De - hvis De selv er uskadt, og der ikke er konstateret radioaktivt nedfald - hjælpe til med alle kræfter og alle til rådighed stående midler. Det gælder om at bekæmpe brande og bistå ved redning af indespærrede.

Hvad man skal gøre mod radioaktivt nedfald

Er angrebet foretaget med kernevåben, kan der forekomme *radioaktivt nedfald*. Er der varslet for radioaktivt nedfald, eller er det konstateret ved målinger på stedet, skal De straks søge beskyttelse, helst i egne eller nærliggende kælderrum, som på forhånd er sikret mod radioaktivt nedfald.

Selv nær eksplosionsstedet kan der gå adskillige minutter (5-15), inden det radioaktive nedfald kommer, og er De længere borte, kan De få timers varsel, så De kan nå at søge sikker beskyttelse og medtage Deres fornødenheder til flere døgn. - Radioaktivt nedfald er særlig farligt, hvis det kommer i lungerne eller maven. Dæk næse og mund med et tørklæde, hvis De ikke straks kan komme indendørs. Har De være udendørs, og har De mistanke om, at De har fået radioaktivt støv på Dem, må De vaske og rense Dem grundigt og tage rent tøj og fodtøj på, inden De går i beskyttelsesrum. Her må De kun spise og drikke, hvad der ikke har været i berøring med radioaktivt støv.

Radioaktiviteten forsvinder ikke ved kogning og stegning.

Dåsemad og drikkevarer på flaske er ikke ødelagt, selv om der er kommet radioaktivt støv på emballagen, men pas på, at der ved åbningen ikke kommer radioaktivt støv i mad og drikke (skylning og aftørring).

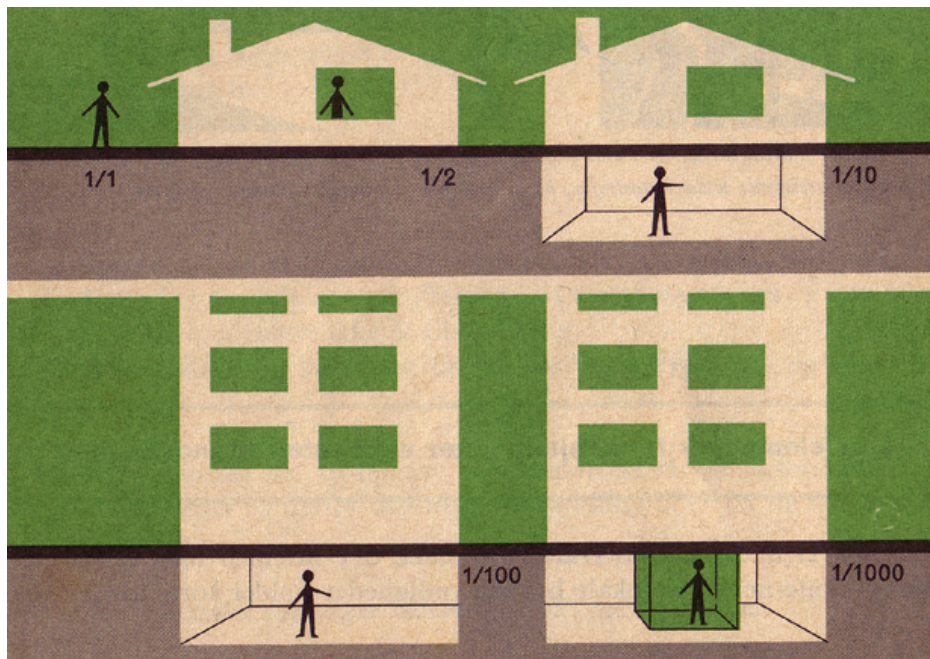
Tøj og andet, der kan være berørt af radioaktivt støv, skal opbevares så langt borte fra mennesker som muligt, eventuelt nedgraves.

Bliv i dækning, til området er erklæret farefrit eller anden instruktion gives.

Beskyttelsesrummets indretning

Beskyttelsesrum giver den største chance

Ved angreb med kernevåben kan effektiv beskyttelse ikke gives i området umiddelbart omkring eksplosionsstedet, men ved ophold i beskyttelsesrum vil man under alle omstændigheder have den største chance for at overleve. De fritliggende beskyttelsesrum vil normalt give den bedste beskyttelse over for de umiddelbare virkninger af luftangreb, hvad enten der er tale om atomangreb eller angreb med konventionelle våben. Men de fritliggende rum er mindre egnede til længere tids ophold

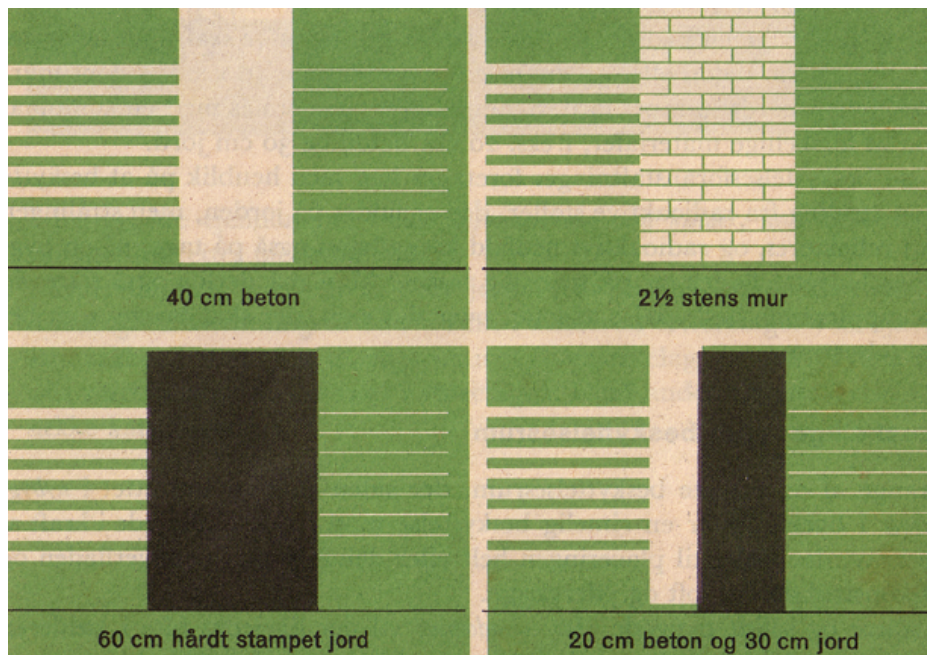


Sådan nedsættes den farlige radioaktive stråling – fra fuld styrke i fri luft til en tusindedel i et indre kælderrum under en større bygning. (Se side 23-24).

Hvis der varsles for radioaktivt nedfald, bør De derfor søge dækning i et beskyttelsesrum i en bygning eller i et beskyttet kælderrum, helst hvor De bor. Her har De den bedste mulighed for at indrette Dem således, at De kan udholde ulemperne ved opholdet, der kan komme til at strække sig over flere døgn. Vær forberedt på at skulle medbringe nødforsyning, drikkevand, varmt tøj og radio, helst transistorradio med FM.

Hvor man er bedst beskyttet mod radioaktivitet

Allerede i fredstid bør De, hvis det er muligt, have udvalgt Dem og helst indrettet et beskyttet rum i en kælder i eller i nærheden af Deres hus, hvor nødvendig udrustning til et længere ophold er parat. Et rum, der skal beskytte mod stråling fra radioaktivt nedfald, bør ligge så dybt som muligt. Den beskyttelse, som De kan opnå mod radioaktivt nedfald, kan



For at få den radioaktive stråling nedsat til en hundrededel må der foretages en særlig afskærmning, f.eks. med de materialetykkelser, der er vist her. Også loftet skal beskyttes mod strålingen.

illustreres ved tegningen på side 22. En person, der opholder sig i det fri, vil modtage hele strålingen. Ved ophold i en én-etages letbygget ejendom, f.eks. en landbrugsejendom eller et énfamiliehus, nedsættes strålingen til halvdelen af den stråling, der er uden for bygningen. I kælderen under en sådan bygning nedsættes strålingen til $1/10$. I kælderen under en større bygning nedsættes strålingen til $1/100$, og i et indre kælderrum under en sådan bygning vil strålingen kun være $1/1000$ af den stråling, der er i fri luft.

Man bør tilstræbe en så effektiv beskyttelse som muligt, og i praksis bør målet være at opnå en sådan beskyttelse, at den radioaktive stråling nedsættes til $1/100$ af strålingen udenfor.

Til beskyttelse mod stråling fra radioaktivt nedfald kan praktisk talt alle materialer anvendes, men jo lettere materialerne er, desto større mængder skal der til for at give den fornødne afskærmning.

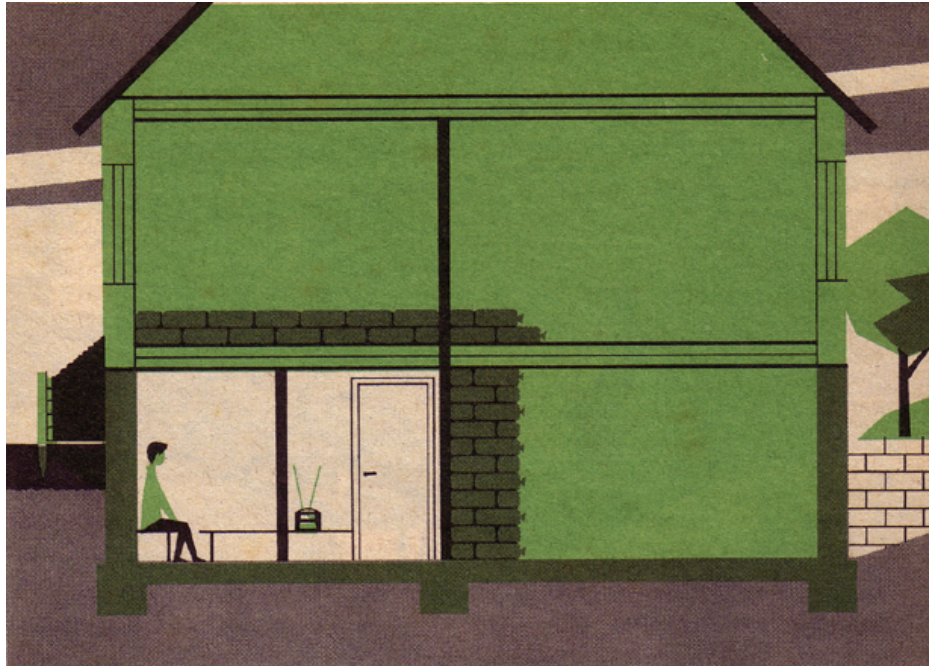
For at få strålingen nedsat til $1/100$ af strålingen udenfor skal man beskyttes af f.eks. 40 cm beton eller 55 cm massiv teglstensmur (d.v.s. $2\frac{1}{2}$ stens mur) eller 60 cm hårdt stampet jord. Samme beskyttelse opnås med en kombination af forskellige materialer, f.eks. 20 cm beton og 30 cm jord.

Disse beskyttelsesforanstaltninger foretages især med henblik på at beskytte mod stråling fra radioaktive stoffer, der er faldet på jorden, men strålingen kan reflekteres, og radioaktivt nedfald kan aflejres også på tage, på en bygnings lodrette flader og på træer og buske. Man må derfor også sikre sig en supplerende beskyttelse af loftet over det rum, der skal bruges som beskyttelsesrum.

Forskellige typer beskyttelsesrum

Mange af de private beskyttelsesrum, der er indrettet i *nybygninger* i byerne, yder en rimelig beskyttelse mod stråling allerede i kraft af de krav, der stilles til placeringen helt eller delvis under jordoverfladen og til konstruktion af loft og ydervægge.

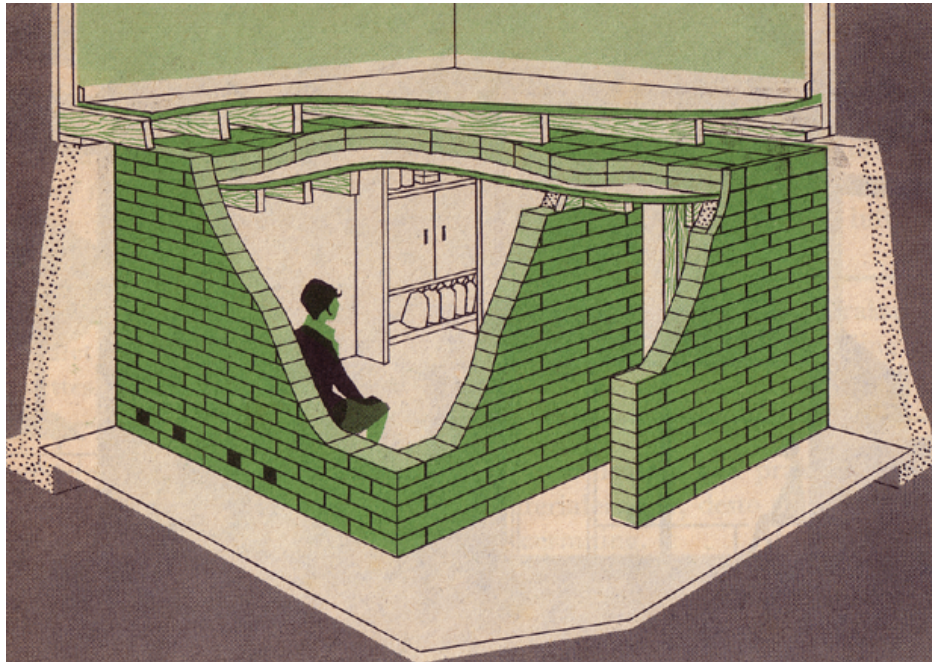
I større og solidt byggede *ældre ejendomme* vil der ligeledes ofte i kælderen være en god beskyttelse mod strålingen. Ligger en del af kælderen



over jordoverfladen, skal der måske udføres en supplerende beskyttelse med f.eks. jord eller sandsække.

I letbyggede ejendomme, f.eks. *énfamiliehuse med kælder*, kan beskyttelsesrummet indrettes på denne måde.

Kælderrummets ydermur er over jordoverfladen afskærmet med en jorddækning. Afskærmning til andre rum i kælderen er foretaget ved hjælp af sandsække. Loftet over sikringsrummet (træbjækelag) er afstivet og afskærmet med sandsække anbragt i stueetagen. Også andet materiale end sandsække kan anvendes.



Beskyttelsesrum i en kælder kan også indrettes ved, at man inde i et hjørne af kælderen opmurer et særligt rum. Væggene kan f.eks. opmures af hule betonbyggesten, hvis hulrum bagefter udfyldes med sand. Overdækningen består af mursten anbragt på et bræddelag oven på spær.

For letbyggede ejendomme uden kælder vil en tilstrækkelig effektiv afskærmning ofte ikke kunne tilvejebringes i ejendommen, og der er derfor kun den udvej at indrette beskyttelsesrummet i det fri. Dette vil især være aktuelt på landet og i nyere villa- og rækkehuskvarterer, hvor énfamiliehuse ofte bygges uden kælder.



Fritliggende beskyttelsesrum skal helst ligge under jordoverfladen, men dårlige jordbundsforhold eller høj grundvandstand kan gøre det nødvendigt, at rummet indrettes helt eller delvis over jordoverfladen. Sådanne primitive beskyttelsesrum yder desuden nogen beskyttelse mod sprængstykker fra konventionelle våben. Yderligere sikkerhed kan opnås bl.a. ved afstivning af loftet.

For alle typer beskyttelsesrum gælder, at det er vigtigt, at rummene overalt er så tætte, at radioaktivt støv ikke kan trænge ind.

Der kan ikke i denne pjece gives mere detaljeret vejledning, men det er regeringens hensigt at udsende specielle vejledninger bl.a. for beskyttelse i landbrugsvirksomheder, i énfamiliehuse m.v.

Amariyah

Set udefra lignede det en stor etplansbygning i beton. Der fandtes 44 af disse beskyttelsesrum rundt om i byen. De var bygget til at kunne modstå såvel konventionelle som biologiske og kemiske angreb

Det første laserstyrede missil smadrede ventilationskanalen og ramte vandbeholderen, hvilket resulterede i at beskyttelsesrummet blev oversvømmet

Det andet missil eksploderede inde i bygningen og antændte og afbrændte alting

På et sted, på loftet af beskyttelsesrummet er der en kollage af små hænder og fødder. Da det første missil ramte fik det hele bygningen til at ryste og børnene som sov i køjesengene støttede sig med hænder og fødder mod loftet. Da ilden fra det andet missil fyldte rummet brændte mange af børnene øjeblikkeligt til døde. Køjerne brændte væk under dem og stumperne af deres arme og ben faldt til jorden, men deres små hænder og fødder blev på en eller anden måde forstenet og blev siddende. På samme måde er der flere steder på væggene, der er dækkede af rester af smeltet hud og øjne

Fordi det første missil ødelagde hovedvandleddningen blev hele rummet oversvømmet. Da det andet missil ramte blev vandet hedet op og rummet fyldtes af damp og kogende vand. (Damp er flere gange varmere end kogende vand; dampforbrændinger er ekstremt smertefulde.)

Langs væggene ses en linie hvor vandet nåede til; et sted er der neglemærker og aftrykket af en lille bitte hånd og et lille rundt mærke der formentlig er lavet af en hage. Det var ikke alle, der øjeblikkeligt blev kremeret

Det første man ser er et stort rundt hul i loftet. Det var der den første bombe trængte ind. Der hænger tunge plader af beton og et grotesk sammenflettet fletværk af bøjede stålstænger ned fra det

En tyk søjle af sollys trænger ned i det ødelagte beskyttelsesrums dunkle mørke. Der er et stort krater i cementgulvet. De ødelagte vandrør hænger ned fra loftet

Der hænger rækker af fotografier af ofre på de hullede og sodede vægge. For dem der ikke var fotografier af er deres navn blevet skrevet på væggen med arabiske bogstaver

Der er ingen voksne mænd - kun unge kvinder og deres børn og søskende. Der ligger gamle blomsterbuketter dækkede af støv på gulvet under nogle af billederne

Hvor mange mennesker døde her?
Firehundredeotte

Var der nogen overlevende?
Fjorten. De fleste af dem alvorligt forbrændt

Klokken 4 om morgenen sov de fleste af ofre sandsynligvis. De sov i køjesenge langs væggene. Den første 900kg bombe havde en form der ifølge Time Magazine skar gennem 4 meter stålarmeret beton, eksploderede og skrællede al den skærmende murværk til side. Den efterlod et stort hul i beskyttelsesrummets loft og ødelagde det elektriske system. Der må have været et ubegribeligt kaos inde i rummet

Beskyttelsesrummets døre var elektrisk styrede så de blev straks lukket og forseglede. De overlevende var fanget inde i rummet. På dette tidspunkt har der muligvis været brand derinde

Folk der boede nær ved beskyttelsesrummet hørte råb og skrig mens folk prøvede at komme ud. Der var intet de kunne gøre for at hjælpe. Seks minutter senere ramte den anden bombe ned i hullet den første havde lavet. Eksplosionen af den anden bombe smadrede døre og vinduer i nærliggende bygninger. Lydene fra beskyttelsesrummet hørte øjeblikkeligt op

Jeg talte selv ligene og nåede op på 311. Men nogle af dem var smeltet sammen af eksplosionsvarmen, så det var svært at være præcis

På grund af den intense varme tog det næsten to timer før redningsarbejderne kunne åbne dørene

Næsten alle ligene var helt sorte og forkullede; nogle steder havde varmen været så voldsom at hele lemmer var brændt væk

Blandt ligene var der mindst 6 småbørn, så forbrændte at man ikke kunne afgøre deres køn

Redningsarbejderne besvimele, tabte ligene kastede op i stanken af de stadig ulmende lig



Det gælder om at bekæmpe brande og bistå ved redning af indespærrede.

Hvad der skal være i beredskabslageret

I fredstid bør indkøbes:

kryds af

nødproviant til 8 dage	
beholdere til en 8 dages nødration af drikkevand	

Til længere tids ophold i beskyttelsesrum bør De endvidere råde over:

varmt tøj, sovepose, tæpper eller lignende	
toiletsager	
radio – helst transistorradio med FM	
forbindskasse	
medikamenter (bl.a. sovepiller)	
spil, bøger og lignende beskæftigelse og underholdning	
et eksemplar af denne pjece “Hvis krigen kommer”	

Hvad skal der være i beskyttelsesrummet

I beskyttelsesrummet bør findes:

kryds af

siddepladser og liggepladser til familiens medlemmer	
nødtoilet og toiletpapir	
vandfad, sæbe og håndklæder	
nødbelysning – helst batterilygter	

Fra beskyttelsesrummet må der være let adgang til Deres beredskabs-
lager, der eventuelt helt eller delvis forud kan anbringes i beskyttelses-
rummet.

Hvad skal der være i beskyttelsesrummet

I beskyttelsesrummet bør findes:

kryds af

varmt tøj, sovepose, tæpper el. lign. (fra beredskabslageret)	
toiletsager (fra beredskabslageret)	
nødproviant (tørkost) til 3 dage (fra beredskabslageret)	
regntøj	
personlige papirer	
penge	
rationeringskort	

Undgå panikagtig flugt. Ret Dem efter myndighedernes anvisninger.
Der vil blive sørget for opsamlingssteder, hjælpestationer og indkvartering.
Tag ikke mere med, end De selv kan transportere.
Bagagen skal være forsynet med navn og adresse.
Se teksten side 17.

Alarmsignaler

Luftalarm:

stigende og faldende tone fra sirenerne i ca. 1 minut



Faren for luftangreb er forbi:

konstant sirenetone i ca. 1 minut



Forvarsel for radioaktivt nedfald:

6 korte sirenesignaler i ca. 2 minutter samt klemten med kirkeklokker



Alarm for radioaktivt nedfald:

2 gange kort-langt-kort sirenesignal i ca. 3 minutter

